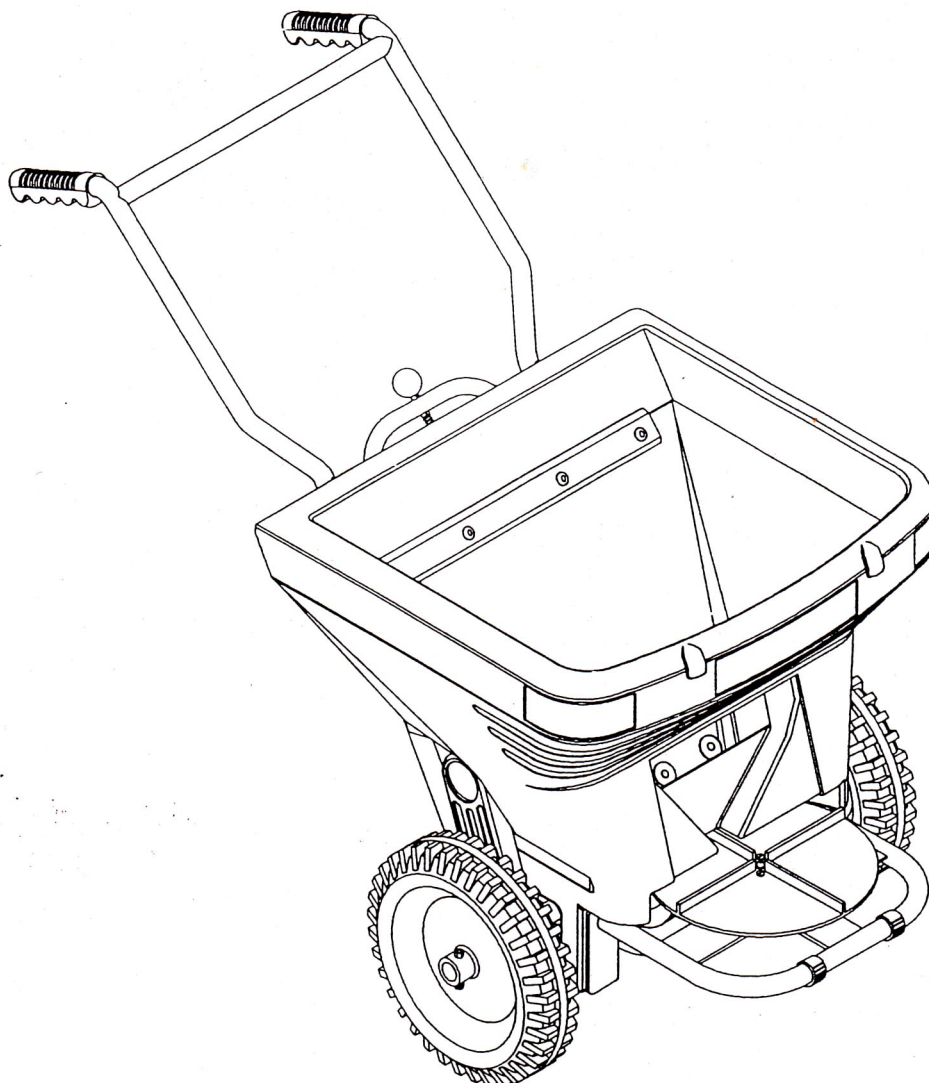


# *Cruiser* **SPRIDARE 300**

En mycket effektiv spridare med hög prestanda.  
Speciellt utvecklad att kunna sprida sand eller salt både snabbt och ekonomiskt.

## **MANUAL**



# Manual för Glasdon Sand- och Saltspridare Cruiser 300

INNEHÅLLSFÖRTECKNING	SIDA
Framsida	i
Innehåll	ii
<b>INTRODUKTION</b>	<b>1</b>
Fartrestriktioner	1
Generell beskrivning	1
Att tänka på innan användning	1
Efter användning och underhåll	1
Patenter	1
<b>SPRIDARE CRUISER 300 FÖRDELNINGSMEKANISM</b>	<b>2</b>
Att justera spridningen	2
Spridningsbredd	2
Hur det fungerar Bild 1	3
Bild 1.1 Justera spridaren	3
<b>GENERELL ANVÄNDNING</b>	<b>4</b>
Att tömma matarbingen	4
Handtaget	4
Främre och bakre stöd	4
Att köra upp på trottoarkant	4
Att använda en skyffel	4
Skyffelhållare (valfritt tillval)	4
Bild 2 & 3 tömning och underhåll	4
<b>UNDERHÅLL</b>	<b>5</b>
Smörjning	5
Smörjningspunkter Bild 4	5
Kam axel – att avlägsna & sätta in ny Bild 5	5
<b>FÖRSTORADE BILDER</b>	<b>6&amp;7</b>
<b>STYRNING OCH REMMAR</b>	<b>8</b>
Roterande skiva och drivremmar	8
Roterande skiva & drivremsspecifikation	8
Spänning av drivrem för roterande skiva	8
Att avlägsna drivrem för roterande skiva	8
Att montera drivrem för roterande skiva	8
Kamaxel och tillhörande drivrem	9
Drivrem för kamaxel – specifikation	9
Att ta bort drivremmen för kamaxeln	9
Att montera & spänna drivremmen för kamaxeln	9
Bild 7, 8 & 9	9
<b>SPECIFIKATIONER</b>	<b>12</b>
Kapacitet & vikt	12
Säkerhetsföreskrift	12
Hjul	12
Material12	
Dimensioner bild 10	12
Spridningsbredd	13
Spridningstabell	13

## FARTRESTRIKTIONER

Hjulen och maskinen är utvecklade på ett sådant sätt att maskinen skall manövreras i gångfart, det vill säga mellan 3-6 km/h fullt lastad. Under inga omständigheter skall maskinen bogseras.

## GENERELL BESKRIVNING

CRUISER salt- och sandspridare finns tillgängliga med olika spridningsbredd och olika storlekar på matarbinge. Tre av våra spridare är utrustade med en "öppen" matarbinge; den Manuella 50 (0,5m/53 L), de Bogserbara 80 (0.8m/200 L) och 150 (1,5m/600 L). Spridare CRUISER 300 är en högpresterande, manuell spridare med ett brett spridningsområde (3-7,3m/52 L).

Alla spridare har den patenterade "MINIMAX" spridningsmekanismen som är speciellt utvecklad att sprida ett större antal material såsom salt, sand, grus mm. "MINIMAX"-mekanismen fungerar även bra oberoende om materialet som sprids är fuktigt. Spridaren CRUISER 300 kan även sprida Glasdons egna spridningsmaterial "ICEMELT".

CRUISER 300 breda spridningsområde gör den idealisk för mindre till mellanstora parkeringsplatser samt till fotgångarzoner och mindre åtkomstvägar.

Den roterande skivan är positionerad på en höjd som gör det möjligt att sanda under parkerade fordon och därmed undvika att saltet/gruset skvätter på fordonen.

## ATT TÄNKA PÅ INNAN ANVÄNDNING

1. Att hjulen sitter fast ordentligt och fungerar
2. Att den justerbara doseringsplattan i gummi täpper till ordentligt i behållaren, att det däremellan inte finns några hinder eller stenar.
3. Att alla lämpliga delar är smörjda och fungerar som de skall.
4. Att alla fästen och säkerhetsanordningar är hela och fungerar.
5. Att alla drivremmar är korrekt spända och att de fungerar (eg. fungerar den roterande skivan och kamaxeln utan problem när man skjuter maskinen framåt).
6. Att justeraren för spridning är i nolläge.

## ATT TÄNKA PÅ INNAN MAN BÖRJAR SPRIDA

1. Att behållaren är full med salt/sand/grus och att det finns tillräckligt att fylla på med för uppgiften till hands.
2. Att justeraren för spridning är i något av spridningslägena 1-4.

## ATT TÄNKA PÅ EFTER ANVÄNDNING OCH UNDERHÅLL

1. Spridaren skall rengöras ordentligt och kvarvarande salt bör tömmas ur behållaren.
2. Vid behov bör man se till att alla smörjningspunkter inoljas.
3. Skrapmärken på metallytor bör ses över och behandlas.
4. Spridaren bör täckas över om den kommer att stå utomhus.
5. Använd aldrig olja eller smörjningsmedel på gummidelarna (hjulen, gummiplattor mm.).

## PATENTER FÖR GLASDON MINIMAX™ MEKANISM

Österrike NR370160, BELGIUM, CANADA 1121839, DANMARK 143292 & 141175, FRANKRIKE 7828993, ITALIEN 1099357, NORGE 152662, SVERIGE 78099181, SCHWEIZ P6335998, STORBRIANNIEN 2005973B, TJECKOSLOVAKIEN 219869, TYSKLAND P284312-0, UNGERN PF3601369.

## SPRIDAREN CRUISER 300 SPRIDNINGSMEKANISM (se bild 1)

När man skjuter på Spridaren CRUISER 300 roterar ett av hjulen (2) drivaxeln (3) som i sin tur roterar kamaxeln (4) och den roterande skivan (6) med hjälp av remskivor och drivremmar (11 & 12). En spiraltandad kamaxel (5) nuddar successivt doseringsribborna (7) så att en vågrörelse skapas innanför doseringsskiva (8) som fungerar som en av väggarna i behållaren (1). Varje vågrörelse ser till att lite salt faller ner i behållarens botten, faller ner på en tunga via ett tråg (9) (via ett öppet nerkast), ner på den roterande skivan (6) som sen med centrifugalkraft kastar ut saltet med hjälp av ribborna på spridningsskivan.

Spridningsbredden är fartrelaterad. Ju snabbare man går, desto bredare blir spridningsfältet.

Spridningsmängden är lätt att anpassa genom att flytta justeringshandtaget (10) till ett av de fem lägena. Genom att flytta justeringshandtaget (10) flyttar man även kamaxeln (4) och tänderna (5) närmare eller längre ifrån doseringsribborna (7) vilket ändrar hur ofta ribborna höjer och sänker sig, vilket i sin tur ändrar storleken på vågrörelserna och detta i sin tur ändrar hur mycket mängd salt kommer ner på den roterande skivan.

När justeringshandtaget (10) sätts i läge "0", flyttar sig tänderna (5) på kamaxeln så att de inte längre är i kontakt med doseringsribborna (7) och därigenom stannar vågrörelserna.  
**VIKTIGT!** Doseringsplattan stänger INTE tråget i botten på behållaren.

### ATT JUSTERA SPRIDNINGEN (se bild 1 & 1.1)

1. Stå bakom maskinen och placera ena handen på stången (14) mellan handtagen. Låt maskinen vila på främre stödet (13). Var extra försiktig när behållaren är tom, då spridaren kan luta antingen framåt eller bakåt. Med en mindre mängd salt/sand/grus i behållaren undviker man detta.
2. Lyft den fjädermonterade spärren på justeringshandtaget (15) med din fria hand tills handtaget är frigjort från justeringsanordningen (16).
3. Flytta justeringshandtaget (10) till ett av de fyra lägena.
  - i. För maximal spridning skjut justeringshandtaget (10) framåt till läge "4".
  - ii. För att spärra spridningen (att föra maskinen framåt utan att sprida material), skjut justeringshandtaget (10) bakåt, mot dig, till läge "0". Notera att det finns ett tomrum mellan 0 och 1.
  - iii. Vid användning för första gången rekommenderar vi att ställa in ett mellanläge och därefter experimentera vilket läge som fyller den bästa funktionen för ändamålet (referera gärna till spridningstabellen på s.13).
4. Släpp spärren på justeringshandtaget så att handtaget hamnar i rätt läge på justering sanord ningen (16).

### SPRIDNINGSBREDD

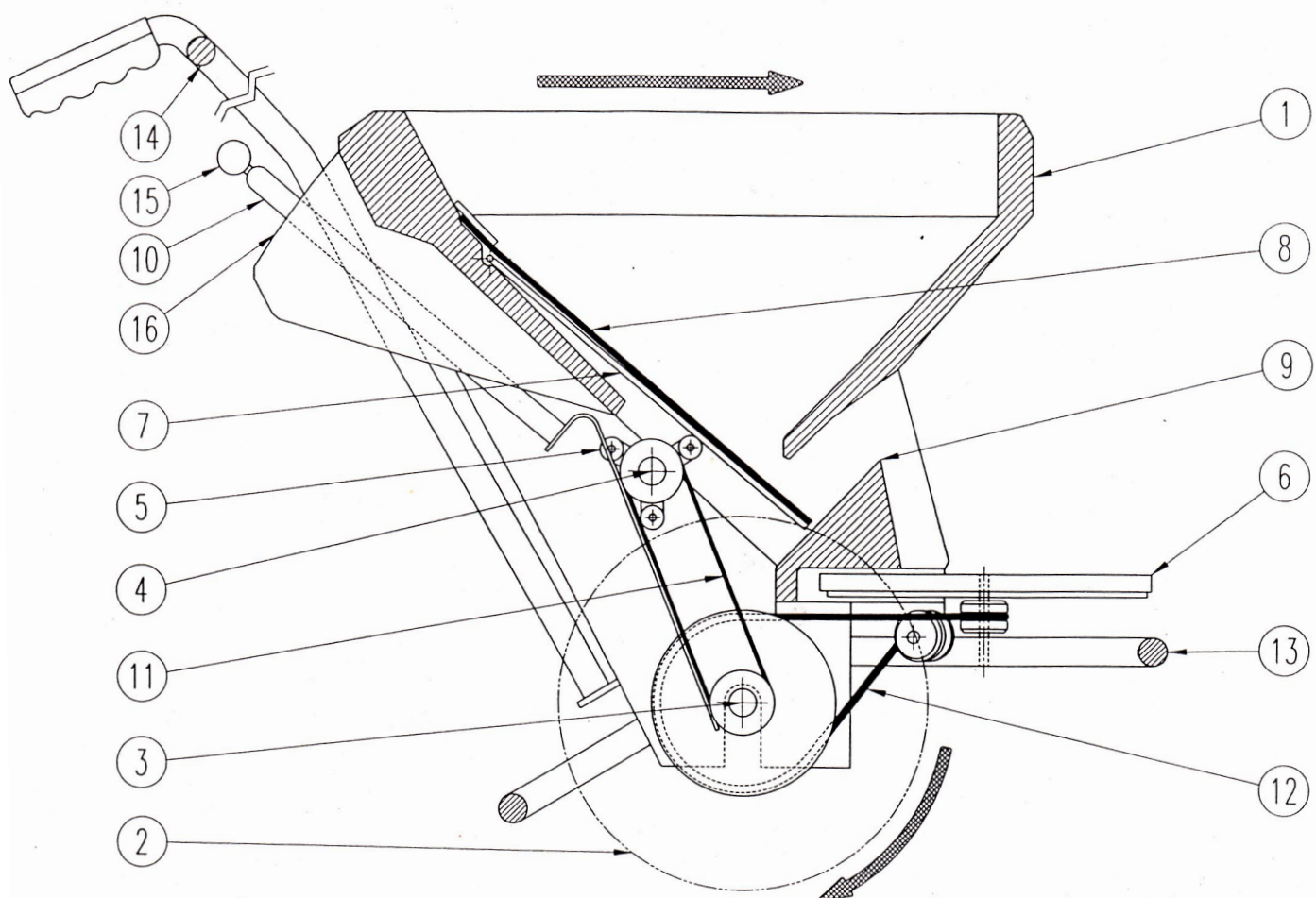
Spridningsbredden är fartrelaterad. Ju snabbare man går desto bredare blir spridningen.

Gångfart	ICEMELT	Fuktig vit rock salt	Fuktig brun rock salt
Sakta	3,5	3,5	3,0
Medium	4,5	5,5	5,5
Fort	6,5	6,5	7,3

Spridningsbredden kommer inte att påverkas om materialet är väldigt blött, men lägg däremot INTE stora klumpar av grus i behållaren. Lämna INTE grus eller sand i behållaren över natten.

Se s.13 för spridningstabellen.

# BILD 1 HUR DET FUNGERAR: EN SCHEMATISK RITNING



- 1. Behållare i plast
- 2. Hjul
- 3. Drivaxel
- 4. Kam axel
- 5. Tand
- 6. Roterande skiva
- 7. Doseringsribba
- 8. Doserings-skiva
- 9. Tråg & tunga
- 10. Justeringshandtag
- 11. Tandad rem
- 12. Plastrem
- 13. Främre stöd
- 14. Stag/mellanstång
- 15. Spärr
- 16. Justeringsanordning

- (1)
- (2b)
- (3)
- (4)
- (5)
- (6)
- (7)
- (8)
- (-)
- (4)
- (23)
- (20)
- (9)
- (5)
- (25/26)
- (11)

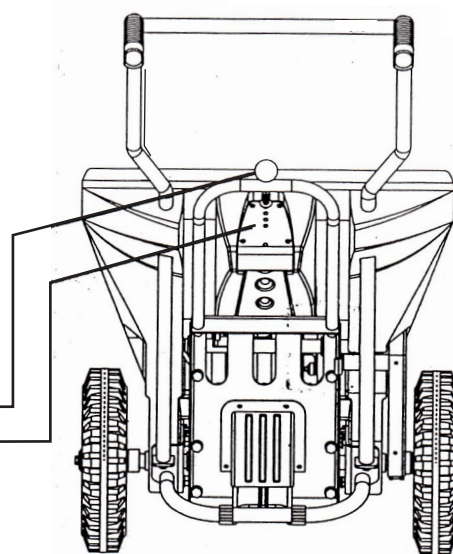


BILD 1.1

## ATT TÖMMA BEHÅLLAREN

Håll handtagen och luta maskinen framåt så att behållarens främre del vilar på marken (som en skottkärra). Luta den ännu längre framåt för att kunna tömma kvarvarande salt (se bild 2) eller sprid materialet genom att använda maskinen på vanligt sätt. Iaktta aktsamhet så att du står på stadigt underlag.

## MANÖVRERING

För att manövrera maskinen när man inte saltar kan man förflytta maskinen genom att antingen använda handtagen eller staget/mellanstången. En del användare kan föredra att dra maskinen bakom sig när man går upp för ramper eller andra ställen som lutar, men vi rekommenderar starkt att inte använda denna metod när man går ner för en ramp eller en väg som lutar ner. I detta fall rekommenderar vi att användaren går bakom maskinen.

## DE BAKRE OCH FRÄMRE STÖDEN

Maskinen är utformad så att det antingen kan lutas bakåt och vila på det bakre stödet, eller framåt och då luta mot det främre stödet.

Det är förutspått att de flesta användare kommer att föredra att maskinen lutar på det främre stödet. För att använda det, håll i handtagen och placera en fot på det bakre stödet och trampa ner stödet tills maskinen står stadigt mot marken.

**VIKTIGT:** det bakre stödet agerar också som en säkerhetsbarriär så att maskinen inte kan falla över användaren. Stödet har en viss höjd från marken så att man enkelt kan manövrera maskinen upp över trottoarkanter.

## ATT TA SIG UPP ÖVER TROTTOARKANTER

Det är rekommenderat att backa maskinen upp över trottoarkanter, genom att man drar upp maskinen framför sig.

## ATT ANVÄNDA SKYFFEL

Även om man lätt kan manövrera maskinen och också kan komma in på snäva områden lätt, kan det finnas gånger då man som användare vill kunna använda en skyffel.

## SKYFFELHÅLLARE (Valfritt tillval)

En valfri skyffelhållare kan sättas på i fabriken eller sättas på i efterhand och vid detta val får man även med en plastskyffel. Vi rekommenderar starkt att man använder en skyffel av plast, så att man minimerar skadorna till behållaren och övriga delar på maskinen. När maskinen är full eller halvfull kan man enkelt köra ner skyffeln i materialet och låta handtaget vila mot maskinens drag/mellanstång. När maskinen är tom kan man fortfarande köra ner skyffeln i behållaren, och sen sätta fast skyffelhandtaget i fästet för skyffelhållaren.

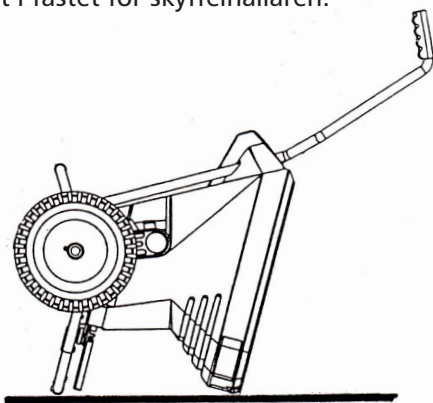


Bild 2 Framåtlutad för tömning

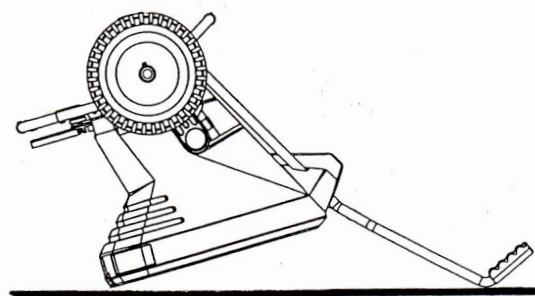


Bild 3 Position för underhåll

## SMÖRJNING

Alla rörliga delar måste oljas efter varje vecka som maskinen har använts. Särskild uppmärksamhet bör ges till oljning av Tänderna och de roterande tänderna. Se bild 4 så att du lättare kan hitta de rörliga delar som måste oljas eller smörjas in.

### BILD 4 SMÖRJNINGSPUNKTER

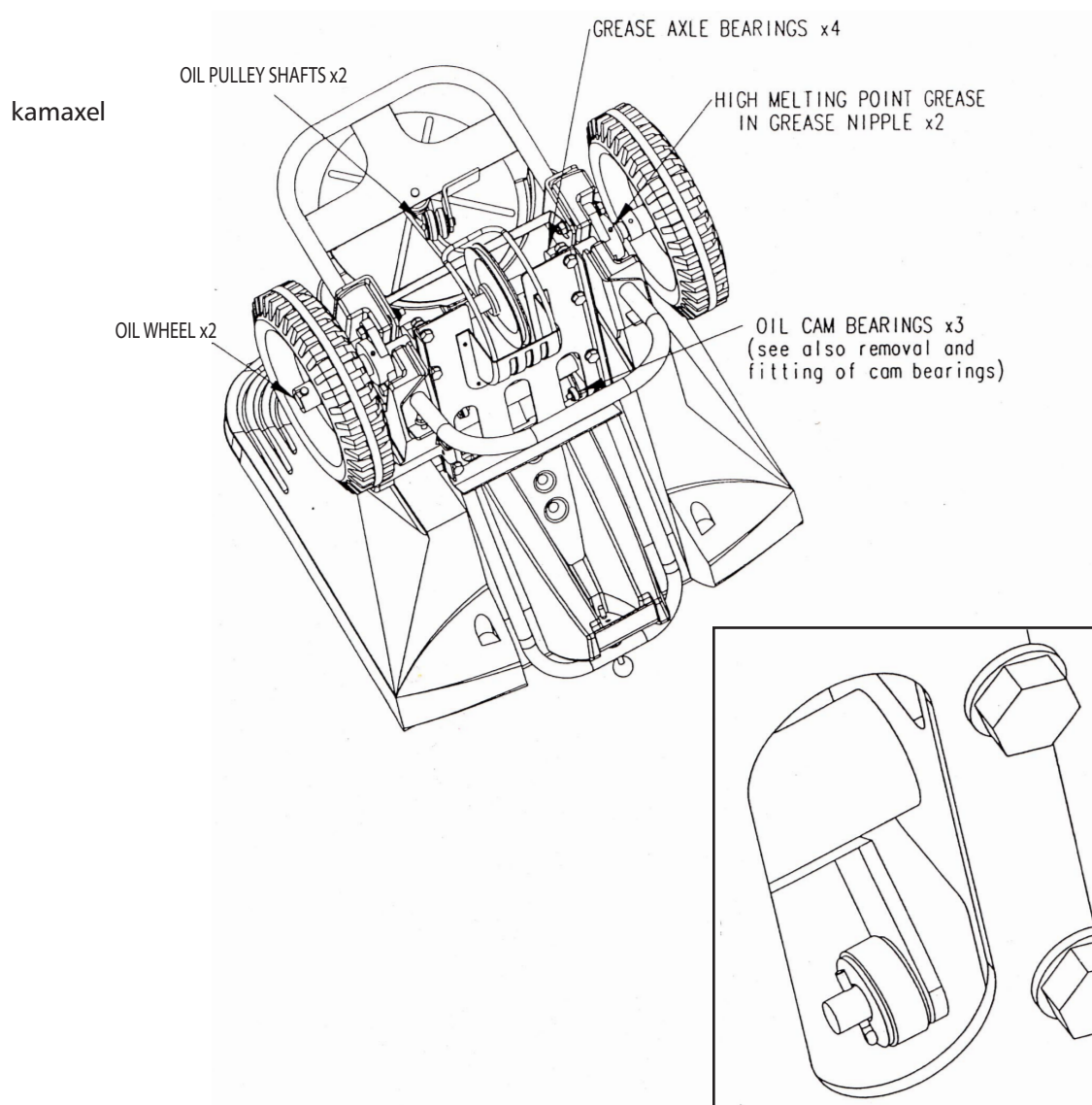
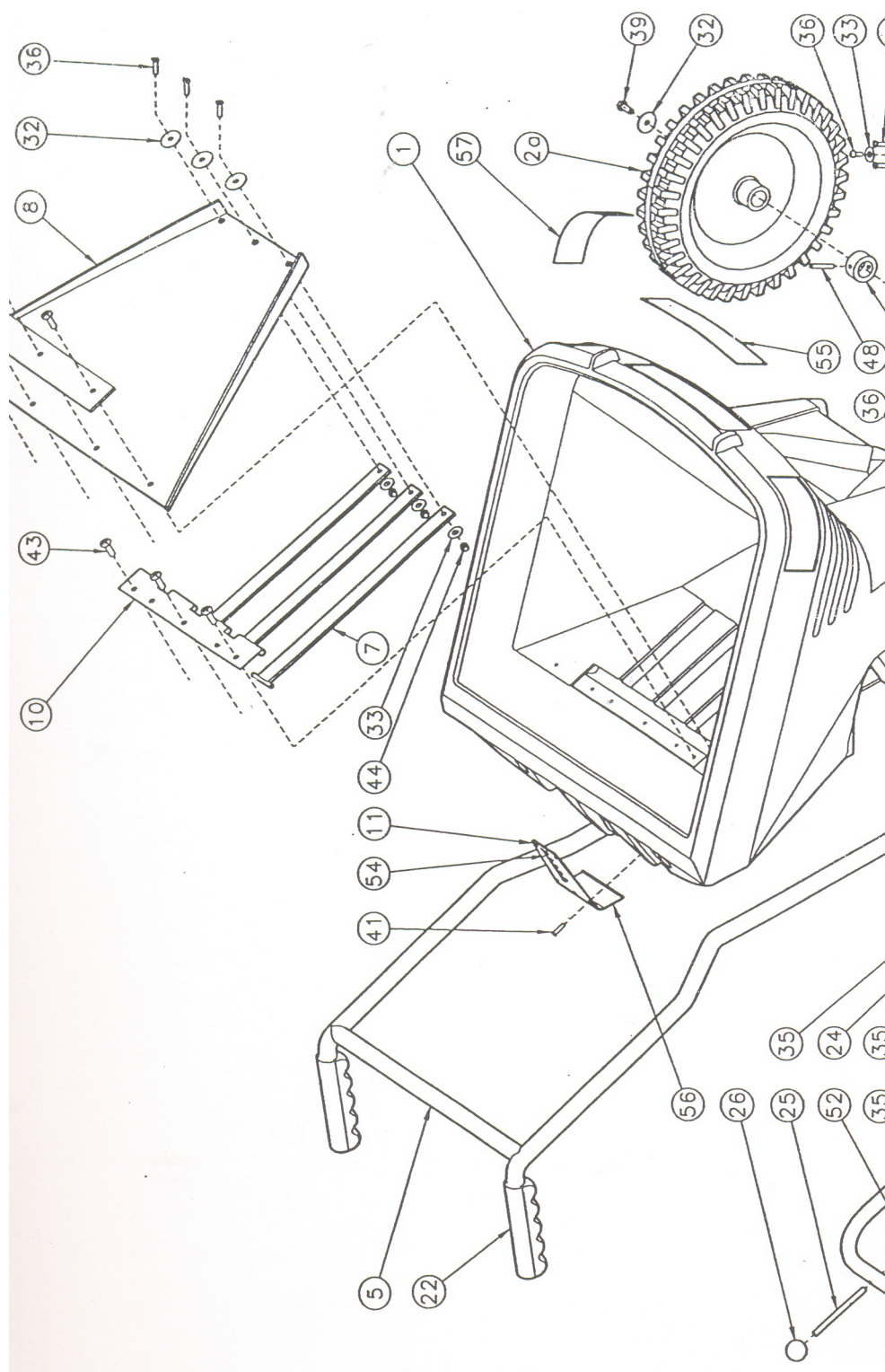


Bild 5 Detaljer av

### ATT TA BORT KAMAXELTÄNDER OCH SÄTTA PÅ NYA

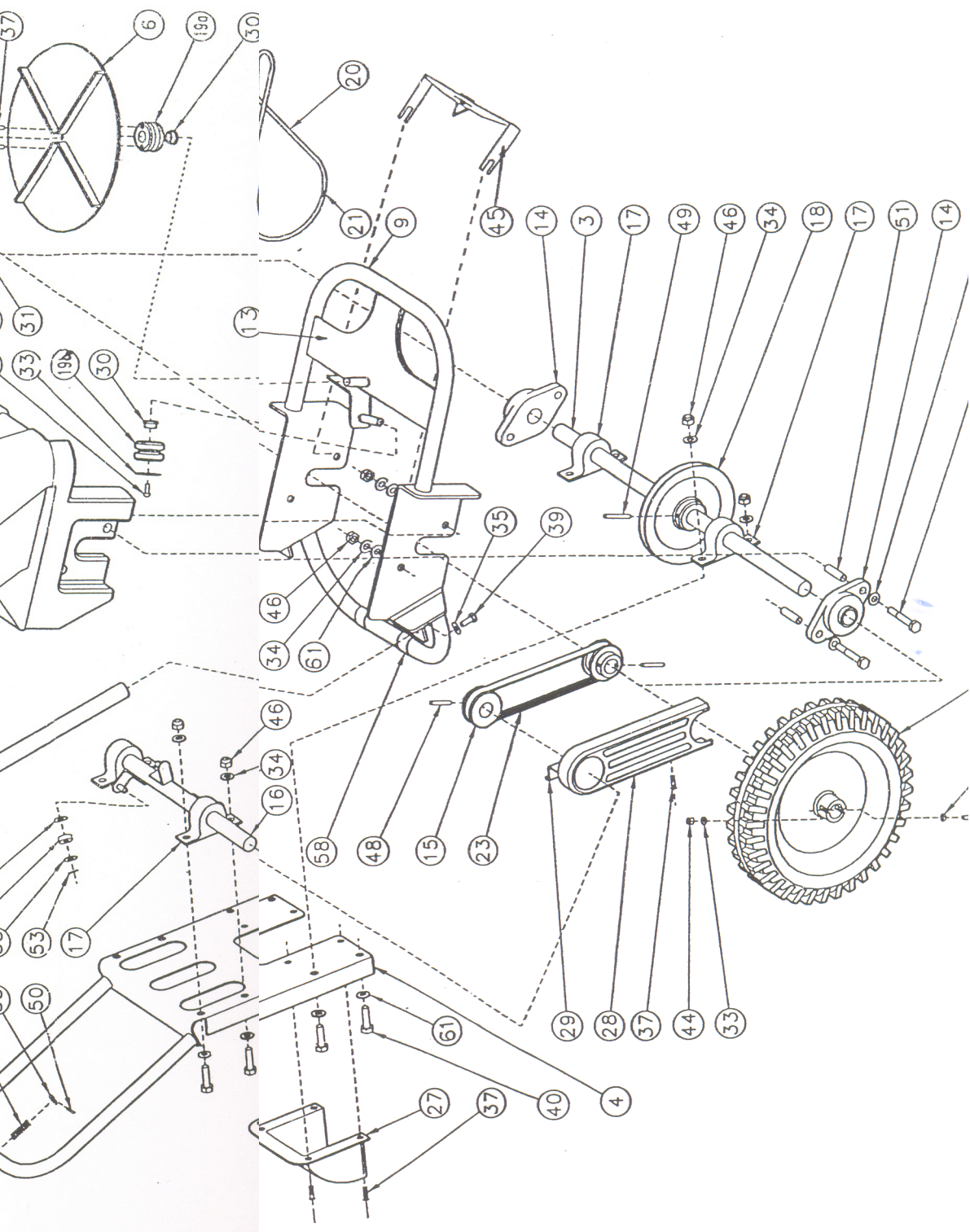
1. Vänd maskinen tills den är i underhållspositionen
2. Tänderna kan man komma åt genom de stora öppningarna i justeringsanordningen, se bild 4 & 6.
3. Ta bort saxsprinten genom att platta till de böjda ändarna och genom att samtidigt dra i sprintens huvud med en tång.
4. Ta bort mellanläggsskivan och kamlagret och rengör stiftskaftet.
5. Sätt fast ett nytt kamlager som du hittar i reservpack nr. 2, med en mellanläggsskiva på båda sidor.
6. Trä igenom saxsprinten och böj sprintens ändar med en tång. Repetera dessa steg när du byter ut de andra två kamlagrena också.

# Cruiser SPRIDARE 300



No.	DESCRIPTION	QTY
1	HOPPER	1
2a	FREE WHEEL	1
2b	DRIVE WHEEL (SLOTTED)	1
3	MAIN AXLE SHAFT	1
4	ADJUSTER FRAME	1
5	HANDLE FRAME	1
6	SPINNER PLATE	1
7	AGITATOR BARS	3
8	AGITATOR SHEET	1
9	TRUNNION FRAME	1
10	PIVOT PLATE FOR AGITATORS BARS	1
11	SELECTOR PLATE	1
12	CLAMP PLATE	1
13	PULLEY PLATE (TRUNNION FRAME)	1
14	MAIN AXLE BEARING	2
15	TOOTHED PULLEY	2
16	CAM AXLE SHAFT	1
17	ADJUSTER BEARING	4
18	'V' PULLEY $\phi 165\text{mm}$	1
19a	SPINNER PULLEY c/w PILOT HOLES	1
19b	SPINNER PULLEY	1
20	POLYURETHANE BELT	1
21	CONNECTOR FOR POLYURETHANE BELT	1
22	RUBBER HANDLE GRIP	2
23	TIMING BELT	1
24	CAM BEARING	3
25	ADJUSTER BAR	1
26	KNOB FOR ADJUSTER BAR	1
27	PULLEY COVER	1
28	TOOTHED BELT COVER	1





1	TOOTHED BELT COVER BRACKET	1
4	SPINNER PULLEY BEARING	4
1	FREE WHEEL SPACER	1
4	PENNY WASHER S/S	4
8	WASHER M6 S/S	8
16	WASHER M10 S/S	16
10	WASHER M8 S/S	10
6	SCREW SOCKET HEAD M6 x 16 S/S	6
8	SCREW SELF-TAPPING No.8 S/S	8
1	SCREW HEX HEAD M6 x 50 S/S	1
3	SCREW HEX HEAD M8 x 20 S/S	3
8	SCREW HEX HEAD M10 x 25 S/S	8
4	SCREW PAN HEAD M5 x 10 S/S	4
4	WASHER M12 S/S	4
7	SCREW SOCKET HEAD M8 x 25 S/S	7
5	NUT NYLOC M6 S/S	5
1	SCRAPER UNIT	1
12	NUT NYLOC M10 S/S	12
4	SCREW HEX HEAD M10 x 60 S/S	4
3	SPIROL PIN $\phi 6 \times 40$	3
1	SPIROL PIN $\phi 6 \times 50$	1
1	SPIROL PIN $\phi 3 \times 20$	1
4	SPACER M12 x 35	4
1	COMPRESSION SPRING	1
3	COTTER PIN $\phi 2.5 \times 16$ S/S	3
1	SELECTOR PLATE GRAPHIC	1
1	NAME GRAPHIC	1
1	DATA PLATE	1
2	REFLECTIVE STICKER CLASS 2	2
4	SADDLE FOOT	4
4	RIVET FOR SADDLE FOOT	4
2	WASHER NYLON $\phi 8.05 \times \phi 12.7$	2
12	WASHER NYLON $\phi 11.25 \times \phi 19.05$	12
1	SPINNER PULLEY SCRAPER	1
2	SPACER FOR TOOTHED PULLEYS	2
2	SPACER NYLON $\phi 26 \times \phi 33 \times 4.85$	2

29	TOOTHED BELT COVER BRACKET
30	SPINNER PULLEY BEARING
31	FREE WHEEL SPACER
32	PENNY WASHER S/S
33	WASHER M6 S/S
34	WASHER M10 S/S
35	WASHER M8 S/S
36	SCREW SOCKET HEAD M6 x 16 S/S
37	SCREW SELF-TAPPING No.8 S/S
38	SCREW HEX HEAD M6 x 50 S/S
39	SCREW HEX HEAD M8 x 20 S/S
40	SCREW HEX HEAD M10 x 25 S/S
41	SCREW PAN HEAD M5 x 10 S/S
42	WASHER M12 S/S
43	SCREW SOCKET HEAD M8 x 25 S/S
44	NUT NYLOC M6 S/S
45	SCRAPER UNIT
46	NUT NYLOC M10 S/S
47	SCREW HEX HEAD M10 x 60 S/S
48	SPIROL PIN $\phi 6 \times 40$
49	SPIROL PIN $\phi 6 \times 50$
50	SPIROL PIN $\phi 3 \times 20$
51	SPACER M12 x 35
52	COMPRESSION SPRING
53	COTTER PIN $\phi 2.5 \times 16$ S/S
54	SELECTOR PLATE GRAPHIC
55	NAME GRAPHIC
56	DATA PLATE
57	REFLECTIVE STICKER CLASS 2
58	SADDLE FOOT
59	RIVET FOR SADDLE FOOT
60	WASHER NYLON $\phi 8.05 \times \phi 12.7$
61	WASHER NYLON $\phi 11.25 \times \phi 19.05$
62	SPINNER PULLEY SCRAPER
63	SPACER FOR TOOTHED PULLEYS
64	SPACER NYLON $\phi 26 \times \phi 33 \times 4.85$

DREV & REMMAR (se bild 7, 8 & 9)

Kamaxeln och den roterande skivan drivs av drivaxeln med hjälp av skivor och drivremmar.

### ROTERTANDE DREV & REMMAR (se bild 7 & 8)

Den roterande skivan snurrar genom direkt kontakt med en 45mm-i-diameter skiva som drivs av en drivrem, som i sin tur sitter fast i huvudskivan som är placerad i mitten av drivaxeln. Ytterligare en 45mm skiva fungerar som styrskiva.

### ROTERTANDE DRIVREMSSPECIFIKATION

Remmen är av polyuretan med ett runt hål som sammansätts med en tandad del. Diameter 6,35mm (1/4"), längd 770.

### ROTERTANDE DRIVREM – SPÄNNING

Den flexibla ihåliga delen tillåter remmen att gå djupare i skivan vilket i sin tur ger bättre körning genom en variation av olika spänningar. Om remmen inte driver den roterande plattan t ex om remmen glider (förutsatt att drivaxeln och skivorna drivs fritt och drivhjulet är säkert) då kan polyuretanremmen bli förkortad genom att skära remmen nära metalnfästet och ta bort den lilla del av remmen som är kvar vid fästet (genom att skära längs med längden) och sen åter-införa fästet i den öppna delen av remmen. Den optimala längden för remmen är 770mm.

Försök inte under några som helst omständigheter att spänna remmen mer genom att vrida remmen, eftersom detta gör att drevet går åt fel håll som i sin tur påverkar maskinens spridning negativt. Det påverkar också friktionen i bältet till en oacceptabel nivå.

### ROTERTANDE DRIVREM – ATT AVLÄGSNA (SE BILD 7 & 8)

Remmen kan lätt avlägsnas på två sätt. I båda fallen är det säkrast om man vänder maskinen upp och ner så att man enklare kan komma åt delarna. Var aktsam var remmen sitter innan du avlägsnar den.

A.Om remmen skall förkortas (eg den roterande skivan roterar inte speciellt inte när man försöker sprida)

1.Skär av remmen intill fästet och avlägsna

Eller

B.Om remmen skall sparas i existerande storlek för återfästning (kanske för att man utför andra underhåll)

1.Håll remmen på endera sida av fästet, vrid och vik dubbelt (som att "ringing a neck").

2.Ta bort remmen

### ROTERTANDE DRIVREM – MONTERING (SE BILD 7 & 8)

1.Vänd för säkerhets skull maskinen upp och ner så att du enklare kommer åt. Se bild 3.

2.Sätt in fästet i ena delen av remmen (detta görs enklare om remmen är något varm, kanske genom att placera en änden i varmt vatten. Använd aldrig eld.

3.Mata remmen runt den roterande skivans underskiva, sen under drivskivan, sen över och under drivaxeln.

4.Sammanfoga remmen genom att sätta in fästet i den kvarvarande öppna delen.

5.Rulla remmen under den stora skivan.

6.Snurra drivhjulet så att remmen sätter sig i skårorna och se samtidigt till att remmen sitter bra i drivskivan.

7.Jämför positionen av remmen med bilderna 7 & 8.

8.Vänd på maskinen igen så att den åter igen är i upprätt tillstånd. Skjut på maskinen och försäkra dig om att den roterande skivan roterar motsols när man tittar på den framifrån.

## KAMAXELN – DREV OCH REM (se bild 9 & 6)

Kan inte läsa texten i manualen.

## KAMAXEL DRIVREMSSPECIFIKATION

Kan inte läsa texten i manualen

## KAMAXEL – ATT AVLÄGSNA DRIVREMMEN (SE BILD 9)

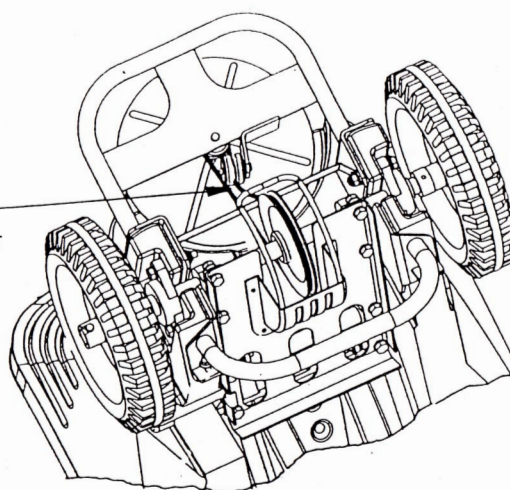
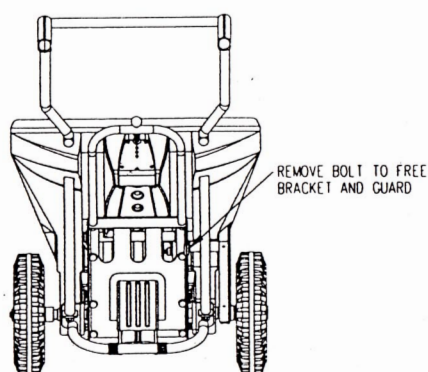
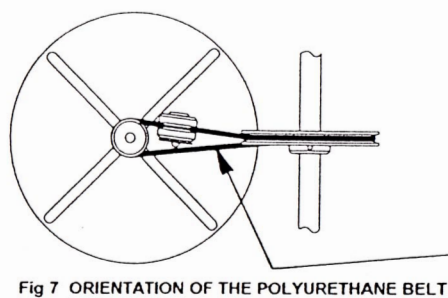
1. Vänd för säkerhets skull maskinen upp och ner (se bild 3).
2. Avlägsna hjulet genom att ta bort muttern och sexkantskraven.
3. Avlägsna remskyddet genom att skruva av bulten (se bild 9).
4. Avlägsna

## KAMAXEL – ATT SÄTTA FAST DRIVREMMEN OCH SPÄNNA REMMEN (SE BILD 6 & 9)

1. Se till att placeringen av de tandade skivorna är korrekt (se bild 6) och se även till att alla ankningshål är uppradade. Placera den nya tandade remmen runt de två tandade remskivorna.

Viktigt! Se till att inte vecka remmen då detta kan påverka livslängden på remmen.

2. Sätt in distansbrickan i de tandade drivskivorna och se till att alla hål är uppradade.
3. Montering sker i motsatt ordning mot detaljerna upptill om hur man avlägsnar.
4. Avståndet mellan kamaxeln och drivaxeln ger den spänning remmen behöver. Detta borde inte ha blivit påverkat under denna montering.
5. Om spänningen på remmen behöver justeras, lossa på de två bultarna som säkrar justerings??? (den del som drivaxeln roterar i). Håll denna på plats (gärna med hjälp av någon annan) och säkra upp ??? bultarna mer.
6. Se till att remmen fungerar felfritt och att tänderna sitter i de för ändamålet avsedda skåroarna.



## RESERVDELAR FÖR CRUISER 300

Kit Nr	Artikel Nr	Beskrivning Se bild för nummerreference		Lager Nr
1	Kamaxel Drivstångskit Komplet med			023/1002
	Art. 16	Kamaxelskaft (1)	Art. 23	Tidsbälte (1)
	Art. 17	Adjuster Polar Bearing (2)	Art. 48	M6x40 Spa (2)
	Art. 24	Kamaxel (3)	Art. 40	M10x25 Hex (4)
	Art. 35	M8 Skruvskiva (6)	Art. 46	M10 Nyloc Nu (4)
	Art. 53	Ø2,5x16 Cotter pin (3)	Art. 34	M10 Skruvskiva (4)
	Art. 15	Tandad drivskiva (1)	Art. 61	Gummiskiva (4)
	Art. 63	Distansbricka (1)		
2	Kamaxel Komplet med			023/1003
	Art. 24	Kamaxel (3)	OBS! Olika delar till olika spidare	
	Art. 35	Skruvskiva SS (6)	Spec. RHP Normal axel...608-2RS	
	Art. 53	Ø2,5x16 Cotter Pin	ID 8mm OD22mm Tjocklek 7mm	
3	Adjuster Pillar Axel Kit (4 bearings) Komplet med			023/1004
	Art. 17	Adjuster Pillar Bearing (4)	Art. 34	M10 Skruvskiva SS (8)
	Art. 40	M10x25 Hex HD Skruv SS (8)	Art. 61	Gummiskiva (8)
	Art. 46	M10 Nyloc Nut SS (8)	Art. 48	M6x40 Spiral Pin (3)
4	Hjuldelar (2 st) Komplet med			023/1005
	Art. 2a	Hjul	Art. 2b	Drivhjul (skårat)
	Art. 32	Penny washer SS (1)	Art. 38	M6x50 Hex HD bolt SS (1)
	Art. 39	M8x20 Hex HD Set SkruvSS(1)	Art. 33	M6 Bricka SS (2)
	Art. 44	M6 Nyloc Nut SS (1)	Art. 64	Spacer Ø26x Ø33x4,85 (2)
5	Timing Kit (par med remmar) Komplet med			023/1006
	Art. 15	Tandad drivrem (2)	Art. 23	Timing rem (1)
	Art. 64	Mellansskiva för tandad drivrem (2)	Art. 48	M6x10 Spiralfäste
6	Drivaxelkit Komplet med			023/1007
	Art. 03	Drivaxel (1)	Art. 31	Plant hjul mellansskiva (1)
	Art. 14	Drivaxel Bearing (2)	Art. 32	Bricka (1)
	Art. 17	Adjuster Pillar Bearing (2)	Art. 48	M6x40 Spiralfäste (2)
	Art. 34	M10 Bricka SS (12)	Art. 49	M6x50 Spiralfäste (1)
	Art. 46	M10 Nyloc Nut SS (12)	Art. 38	M6x50 Hex HD Bolt (1)
	Art. 61	Bricka gummi (8)	Art. 44	M6 Nyloc Nut (1)
	Art. 40	M10x25Hex HD skruv SS (4)	Art. 33	M6 Bricka (2)
	Art. 15	Tandad drivrem (1)	Art. 39	M8x20 Hex Set Skruv (1)
	Art. 18	V drivrem Ø165 Sprial Spacer(4)	Art. 47	M10x60 Hex HD Bolt (4)
	Art. 51	Ø12x35 Spirol Spacer (4)	Art. 21	Rem/bältesfäste (1)
	Art. 20	Polyuretanrem (1)	Art. 23	Timing belt (1)
	Art. 63	Mellanbricka för tandad rem (1)	Art. 64	Spacer Ø26x Ø33x4,85
7	Drivaxel Monteringskit (2 st) Komplet med			023/1008
	Art. 14	Drivaxel Bearing (2)	Art. 34	M10 Bricka (8)
	Art. 47	M10x60 Hex HD Bolt SS (4)	Art. 61	Gummibricka (4)
	Art. 46	M10 Nyloc Nut SS (4)	Art. 51	Ø12x35 Spiral bricka (4)
8	Drivremskit Komplet med			023/1009
	Art. 20	Polyuretan rem (2)	Art. 21	Reksamkopplare (2)
	Art. 23	Timing Belt (1)		

Kit Nr	Artikel Nr	Beskrivning Se bild för nummerreference		Lager Nr
9	Roterande Skivan Komplet med			023/1010
	Art. 06	Roterande skiva (1)	Art. 27	V Pulley guard (1)
	Art. 28	Skydd för tandad rem (1)	Art. 37	Self tap skruv Nr 8 (8)
	Art. 33	M6 bricka (1)	Art. 36	M6x15 Socket set skruv (1)
10	ROTERRREMKIT Komplet med			023/1011
	Art. 19a	Roterrem Ø45 med hål (1)	Art. 36	M5x16 Socket Set skruv (2))
	Art. 19b	Roterrem Ø45 (1)	Art. 20	Polyuretan rem (1)
	Art. 30	Rem fäste (4)	Art. 21	Rem fäste (1)
	Art. 33	M5 Bricka SS (2)	Art. 37	Self tap skruv Nr 8 (2)
	Art. 42	M12 Bricka SS (4)		
11	Valmekanismkit Komplet med			023/1012
	Art. 25	Justeringsstång (1)	Art. 50	Spiralnål Ø3x20 (1)
	Art. 26	Justeringsknopp (1)	Art. 35	M8 Bricka SS (3)
	Art. 52	Fjäder (1)	Art. 22	Gummihandtag (2)
12	Truunion Frame Kit		Deleted	023/1013
13	Rubber Agitator Sheet Kit Komplet med			023/1014
	Art. 08	Gummi Agitator Platta	Art. 32	Penny Bricka SS (3)
	Art. 43	M8x25 Socket Set Skruv SS (4)	Art. 33	M6 Washer SS (3)
	Art. 36	M6x16 Socket Set Skruv SS (3)	Art. 44	M6 Nyloc Nut SS (3)
14	Agitator Kit Komplet med			023/1015
	Art. 07	Agitator Bar	Art. 36	M6x16 Socket Set Skruv SS (3)
	Art. 10	Pivot Plate (1)	Art. 32	Penny Washer SS (3)
	Art. 12	Clamp plate SS (1)	Art. 33	M6 Washer SS (3)
	Art. 08	Gummi Agitator Platta (1)	Art. 44	M6 Nyloc Nut SS (3)
	Art. 43	M6x25 Socket Set Skruv SS (7)		
15	Label Kit Komplet med			023/1016
	Art. 54	Selector Plate label (1)	Art. 58	Plastic Buffer (4)
	Art. 55	Front Label (1)	Art. 59	Rivets for plastic Buffer (4)
	Art. 57	Reflective Sticker (2)	Art. 22	Rubber Handle grips (2)
16	Scraper kit Komplet med			023/1019
	Art. 45	Skrapa (1)	Art. 44	M6 Nyloc Nut SS (1)
	Art. 36	M6x16 Socket Set Skruv (1)		Art 4mm Hex Allen Key 71x29mm (1)
	Art. 33	M6 Bricka SS (2)		

#### DELAR SOM EJ FINNS TILLGÄNGLIGA

Art. 01	Hopper
Art. 04	Adjuster Frame
Art. 05	Main Handle
Art. 09	Truunion Frame
Art. 11	Adjuster plate with data plate item 56 (Skruvar är.....)

## SPECIFIKATIONER

### KAPACITET & VIKT

Kapacitet:	52 liter
Vikt olastad	43 Kg
Spridaren kan lastas med circa 2,5 x 25 kilos påsar med salt	
Vikt lastad	109 Kg (Varierar beroende på material)

### SÄKERHETSANVISNING

Se till att minst två personer lyfter ner Spridare Cruiser 300 från ett fordonsflak.

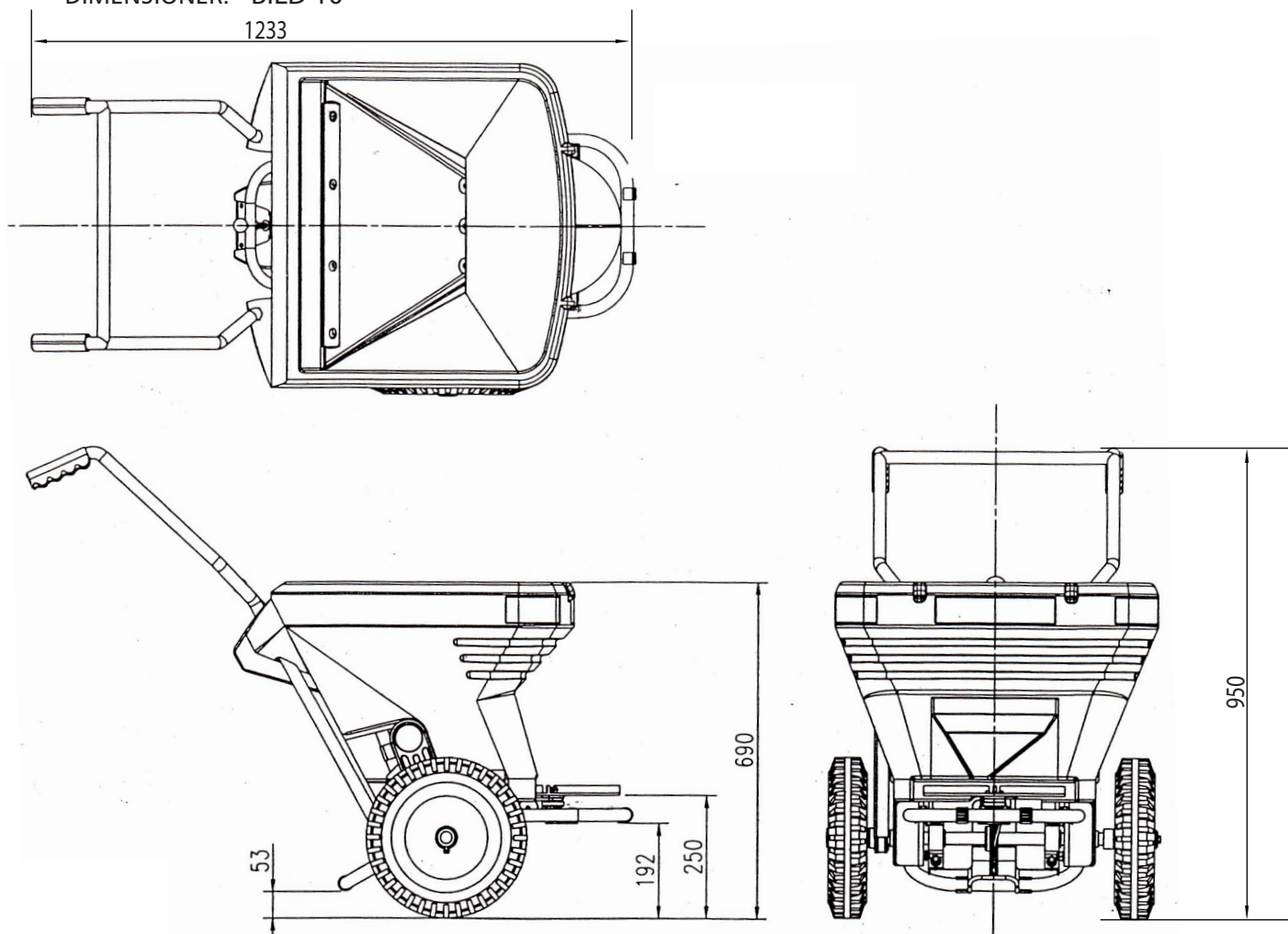
### HJUL

VIKTIGT: Hjulen och maskinen har framställts för att fungera i gångfart (maximum 6,5km/h) med en maxvikt på 300kg per hjul.

### MATERIAL

Behållaren:	Durapol (polyethylene med medium densitet), bara i gult
Ram:	Stål, Interzink 72 – belagd med polyester pulver, grå
Roterande platta & skydd:	Polypropylene, svart
Hjul:	Gummi, diameter 330mm (13"), svarta
Fälgar:	Belagt stål, svart
Hjulnav:	25mm cylinderdiameter, lager med järnsinter

### DIMENSIONER: BILD 10



## SPRIDNINGSBREDD

Spridningsbredden är fartrelaterad. Ju snabbare man går ju bredare blir spridningen.

	Gångfart Km/h	Icemelt	Spridningsbredd i meter	
			Fuktig vit grovkornig salt	Fuktig brun grovkornig salt
Sakta	2,9	3,5m	3,5	3,0
Medel	4,5	4,5	5,5	5,5
Fort	6,0	6,5	6,5	7,3


Spridningsbredden blir mindre om materialet är väldigt vått. Placera inte stora, frysta klumpar av grus i behållaren. Låt ej grus eller salt vara kvar i behållaren över natten då detta kan klumpa sig eller frysa om det har varit fuktigt.

## UNGEFÄRLIGA SPRIDNINGSMÅTT

Siffrorna är baserade på en ungefärlig spridningsbredd på 5 meter (gångfart medel) och med behållaren fylld till max. Siffrorna är på ett ungefär och varierar beroende den hygroskopiska karaktären av spridningsmaterialet.

	Material	Mått	Sträcka	Area	Antal	Tid i
		Gram/m <sup>2</sup>	Meter	m <sup>2</sup>	Fotbolls- Planer	minuter
	Fuktig brun grovkornigt salt					
	1	-	-	-	-	-
	2	13	1015	5077	0,7	14
	3	25	528	2640	0,36	7
	4	48	275	1375	0,19	4
	Fuktigt vitt grovkornigt salt					
	1	3	4200	21000	2,88	56
	2	10	1260	6300	0,86	17
	3	27	467	2333	0,32	9
	4	44	286	1432	0,2	4
	Torrt "Icemelt"					
	1	-	-	-	-	-
	2	-	-	-	-	-
	3	5	1240	6200	0,85	17
	4	10	620		0,52	9
	Riktlinjer					
	1 Förebyggande (frost)	10	1320	6600	0,9	18
	2 Underhåll (snö)	20	660	3300	0,45	9
	3 Underhåll (is)	40	330	1650	0,23	5

Snö eller is som är tjockare än 3cm kan behövas skottas så att sandningen får den bästa effekten.

 **Glasdon** OCH CRUISER SPRIDARE 300 FÖR BÄGARE ÄR VARUMÄRKEN  
ELLER REGISTRERADE VARUMÄRKEN FÖR GLASDON GROUP LTD. ELLER  
FÖRETAGETS DOTTERBOLAG I UK OCH ANDRA LÄNDE

Planerat underhåll och regelbunden kontroll samt byte (vid behov) av reservdelar  
rekommenderas.

Reservdelar kan beställas direkt av Glasdon.

Glasdon kan inte hållas ansvariga vid oaktsamhet, felaktig installation eller  
okvalificerad användning.

Upplaga 7 11/2005 C000/0158  
(c) 2011

Produktinformation kan ändras utan föregående meddelande.



# Glasdon

**Glasdon Europe AB**

August Barks Gata 25  
SE-421 32 Västra Frölunda  
Sverige

Telefon: +46 31 895 880

Fax: +46 31 895 899

E-mail: [kontor@glasdon.com](mailto:kontor@glasdon.com)

Web: [www.glasdon.com](http://www.glasdon.com)

Organisationsnummer: 556815-7688